

# Observatoire national interministériel de la sécurité routière

## Baromètre du mois d'octobre 2015

### Bilan du mois

372 personnes seraient décédées sur les routes en octobre 2015, dont 43 dans un seul accident impliquant un car et un poids lourd en Gironde.

La mortalité routière connaît une hausse sensible (+7,2%) par rapport à octobre 2014. En revanche, les nombres des blessés hospitalisés, des blessés et des accidents corporels sont en baisse (respectivement -9,3%, -10,5% et -12%).

Ainsi en octobre 2015, 25 personnes auraient été tuées en plus par rapport à octobre 2014.

Bilan du mois d'octobre	Accidents corporels	Tués à 30 jours	Blessés	dont hospitalisés
octobre 2015 provisoire	4 949	372	6 207	2 257
octobre 2014 définitif	5 627	347	6 933	2 488
Différence 2015 / 2014	-678	25	-726	-231
Evolution 2015 / 2014	-12,0%	7,2%	-10,5%	-9,3%

### Bilan des 10 premiers mois de l'année 2015

Sur les 10 premiers mois de l'année, le nombre de personnes tuées est en augmentation (+ 56 tués) par rapport à la même période de l'année précédente. Cette estimation a été partiellement consolidée sur les 6 premiers mois de l'année à partir du fichier national des accidents (dit fichier BAAC).

Bilan depuis début 2015	Accidents corporels	Tués à 30 jours	Blessés	dont hospitalisés
10 mois 2015 provisoires	46 331	2 874	58 333	21 822
10 mois 2014 définitifs	48 387	2 818	60 747	22 337
Différence 2015 / 2014	-2 056	56	-2 414	-515
Evolution 2015 / 2014	-4,2%	2,0%	-4,0%	-2,3%

#### **Avertissement**

*Ce bilan ne concerne que la France métropolitaine.*

*Pour le mois écoulé et les derniers mois précédents, ils reposent sur un dispositif de remontées rapides assurées en fin de mois par les forces de l'ordre. Il s'agit ici d'estimations provisoires des résultats du mois. Ces estimations initiales sont établies par extrapolation afin de compenser les décès tardifs sous 30 jours et de pallier divers autres écarts « structurels » ou systématiques entre remontées rapides et données définitives du Fichier national des accidents corporels (dit "Fichier BAAC"). L'extrapolation résulte de la confrontation des deux séries sur les douze derniers mois de disponibilité des BAAC validées.*

*Les estimations provisoires initiales des mois antérieurs sont ensuite affinées de loin en loin jusqu'à l'arrêt des chiffres définitifs. Ces estimations intermédiaires sont substituées aux estimations initiales au fur et à mesure de l'affermissement du Fichier BAAC, la marge d'erreur s'amenuisant en conséquence.*

## Bilan sur 12 mois glissants

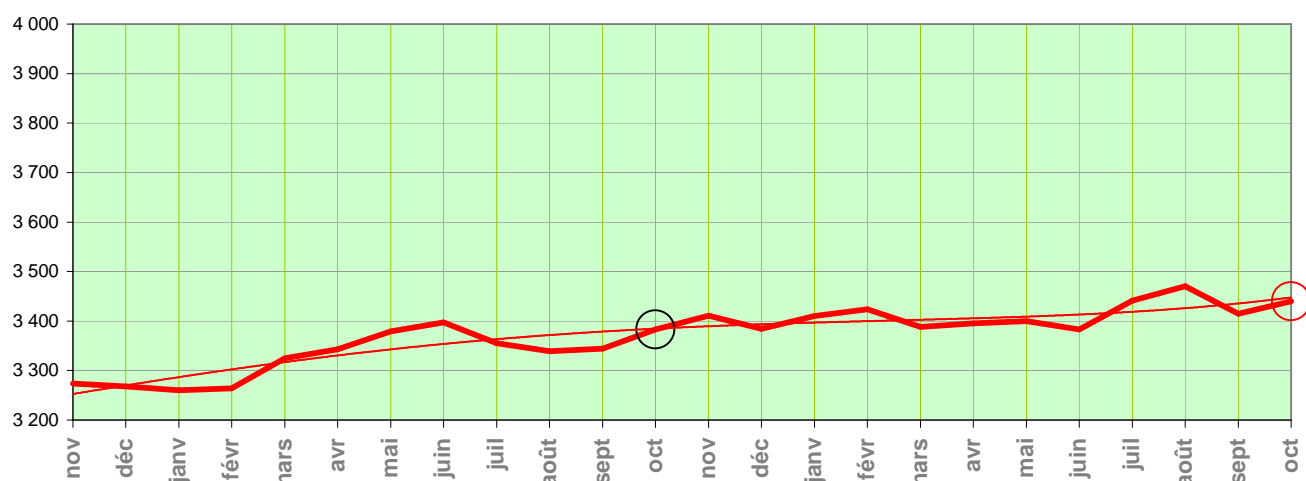
Sur les 12 derniers mois, le nombre de personnes tuées est en augmentation de +1,7 % par rapport à la même période un an auparavant.

Bilan des 12 mois écoulés	Accidents corporels	Tués à 30 jours	Blessés	dont hospitalisés
nov. 2014 à octobre 2015 mixtes*	56 135	3 440	70 634	26 120
nov. 2013 à octobre 2014 définitifs	58 275	3 383	72 857	26 641
Différence	-2 140	57	-2 223	-521
Evolution	-3,7%	1,7%	-3,1%	-2,0%

\* données 2014 définitives et données 2015 mixtes

### Evolution de la mortalité en glissement annuel Toutes catégories d'usagers confondues

NB : On a figuré ci-dessous, pour chaque mois, le total des tués à 30 jours sur les 12 mois écoulés (ce mois inclus). On voit ainsi l'évolution de la mortalité pour une année complète (donc sommairement affranchie des variations saisonnières).



2013		2014												2015									
N	D	J	F	M	A	M	J	J	A	S	O	N	D	J	F	M	A	M	J	J	A	S	O
3 274	3 268	3 260	3 264	3 325	3 343	3 379	3 397	3 355	3 339	3 344	3 383	3 411	3 384	3 410	3 424	3 388	3 395	3 400	3 383	3 441	3 470	3 415	3 440

En année glissante, la mortalité s'établit à 3 440 tués.

### → Evolution de la mortalité par catégorie d'usagers

(voir la série de graphiques et tableaux associés [ci-contre](#))

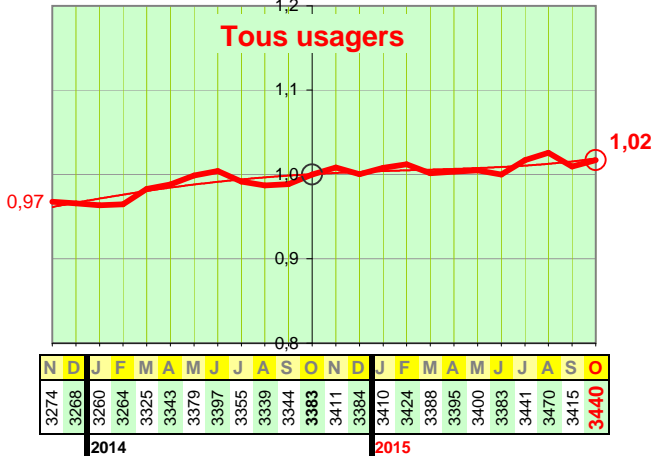
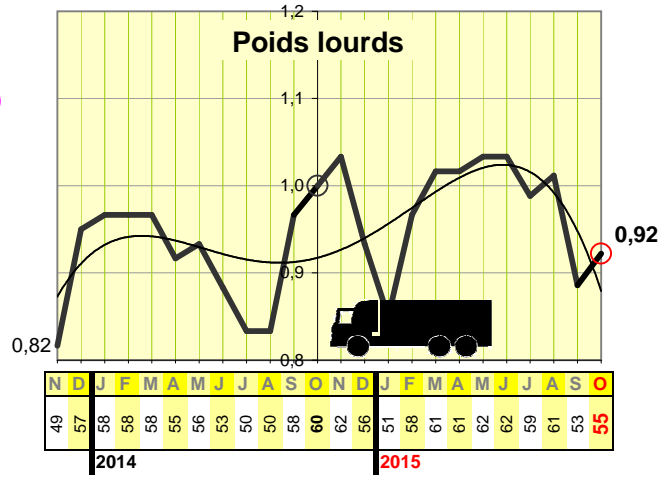
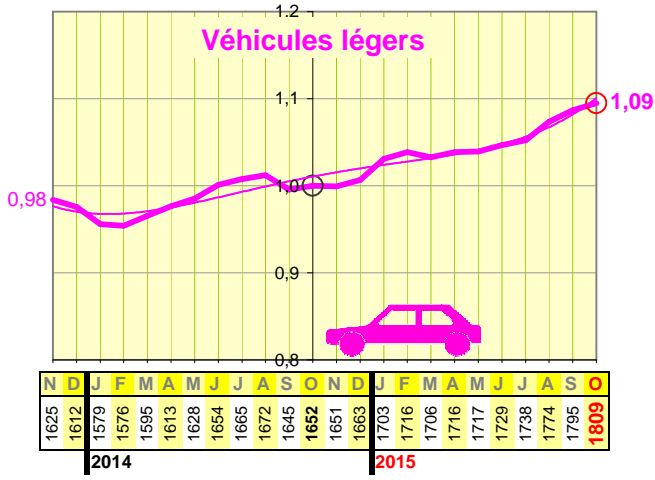
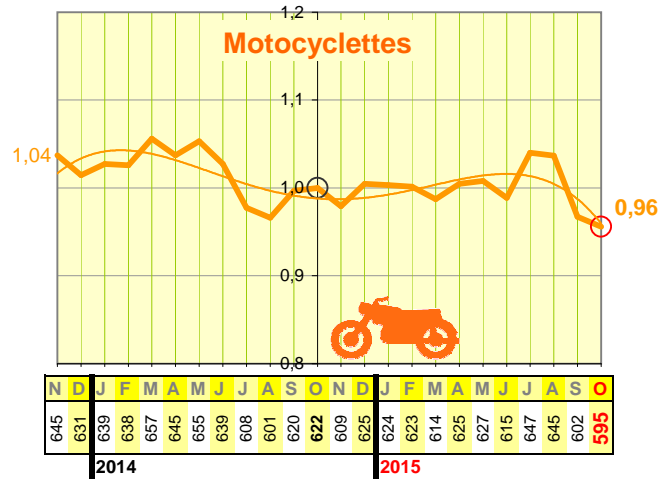
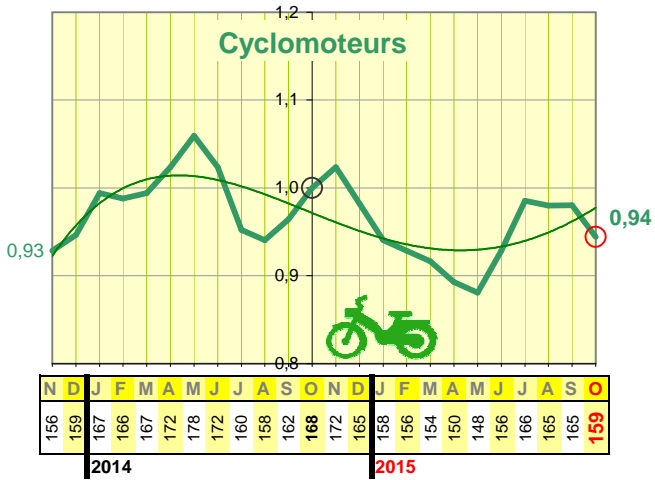
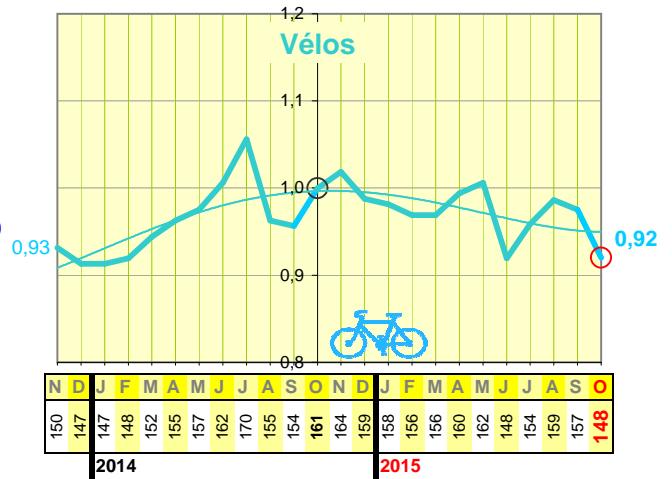
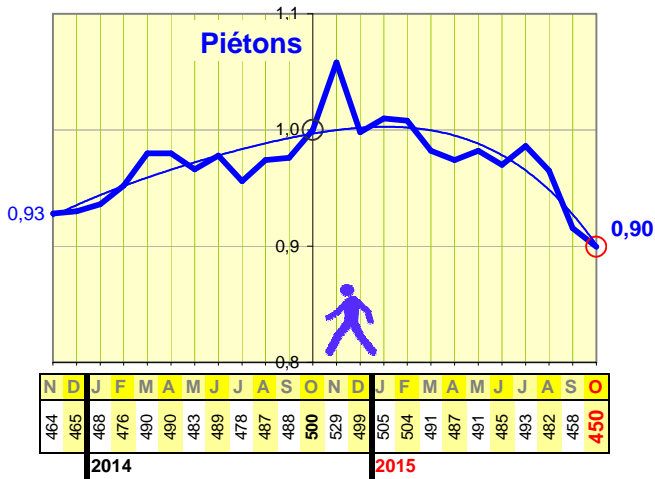


Calculée en année glissante, la mortalité des automobilistes poursuit en hausse, alors que celle des piétons continue en baisse. Les mortalités cyclistes, cyclomotoristes et motocyclistes sont en baisse.

Ce baromètre ne présente pas la mortalité dans les transports collectifs, très faible chaque année (en moyenne 5 personnes tuées par an). Mais ce mois d'octobre, 41 passagers de car sont décédés dans un seul accident.

Toujours calculée en cumul sur 12 mois glissants, la mortalité des automobilistes est en nette hausse par rapport à la situation d'il y a un an : +9%.

A l'inverse, la mortalité des motocyclistes est en légère baisse d'une année sur l'autre : -4%. Les mortalités des cyclomotoristes et des cyclistes sont en nette baisse, respectivement -6% et -8%, et retrouvent le niveau atteint il y a 2 ans. Après une forte hausse en 2014, la mortalité piétonne confirme sa baisse sur 2015 : -10% sur un an.



NB : Chacun des 6 premiers tableaux chiffrés de cette page donne, pour une catégorie d'usagers, les mortalités cumulées sur 12 mois glissants. Il s'agit là d'estimations provisoires de qualité limitée (meilleure pour les effectifs annuels élevés). La pastille en haut à gauche représente le poids de la mortalité de chaque catégorie.

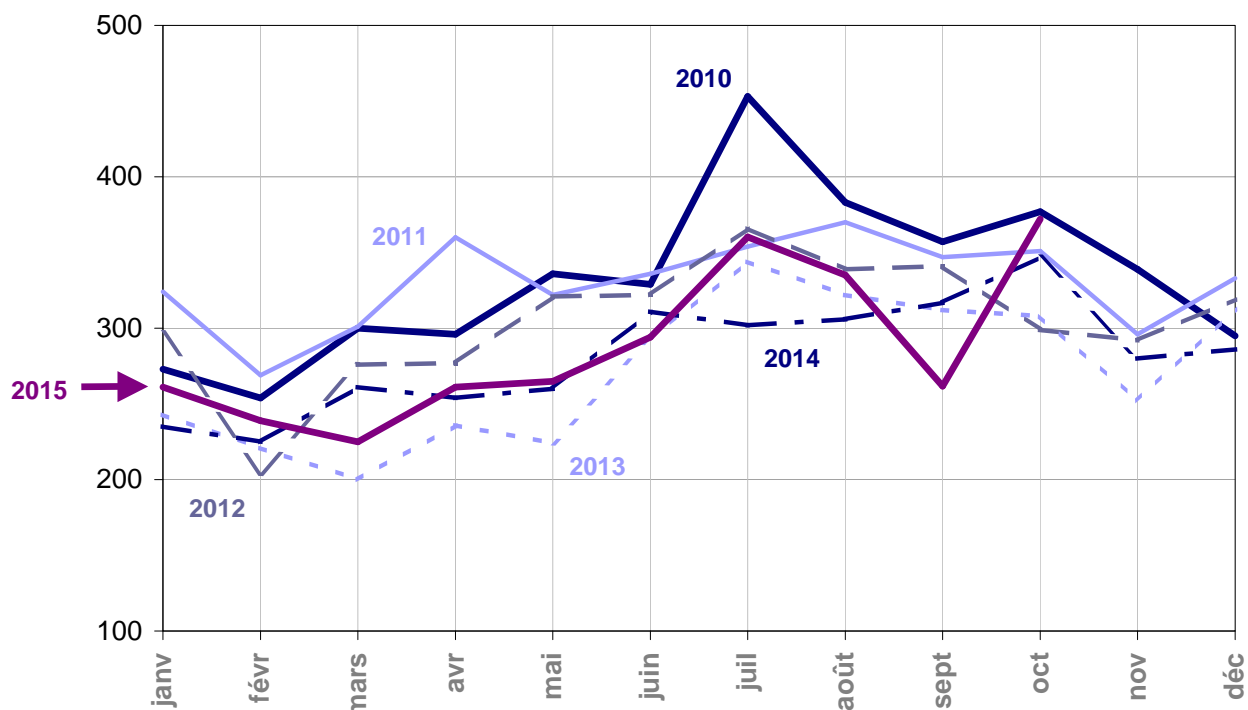
Les graphiques associés sont établis en valeurs indicielles, avec le même indice 1 il y a un an (en octobre 2014) et la même échelle des Y pour tous. Ainsi la valeur d'indice 1 représente 500 tués annuels chez les piétons, mais 1652 tués annuels chez les automobilistes, comme on le lit sur les tableaux correspondants.

Le graphique ci-contre ("Tous usagers"), également établi en valeurs indicielles, est identique à celui de la p.2, à l'échelle des Y près. Ceci pour faciliter la comparaison des tendances au sein de cette page.

La catégorie des "véhicules utilitaires légers" (VUL) n'est pas traitée isolément faute de source statistique, pas plus que les "autres" usagers : voitures, engins agricoles, autocars, etc. Les tués de ces catégories sont néanmoins incorporés aux totaux "Tous usagers".



## Tués à 30 jours au mois par mois sur 15 ans



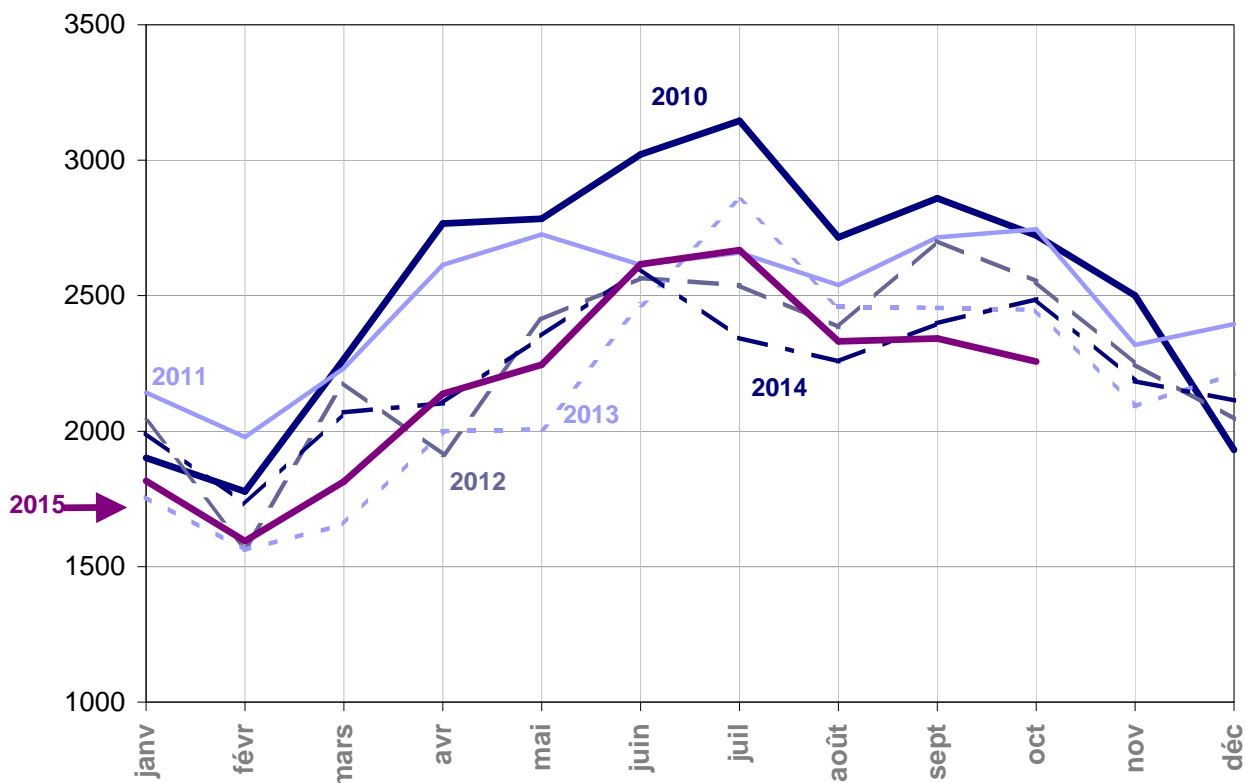
	janv	févr	mars	avr	mai	juin	juil	août	sept	oct	nov	déc
<b>2000</b>	634	631	602	709	636	690	766	659	681	747	646	771
<b>2005</b>	405	345	396	370	450	480	608	478	441	472	413	460
<b>2006</b>	346	266	314	369	382	392	471	420	425	439	405	480
<b>2007</b>	395	286	318	411	346	385	478	399	428	368	396	410
<b>2008</b>	327	292	362	312	399	306	416	392	334	440	333	362
<b>2009</b>	288	299	294	327	386	403	396	412	384	429	349	306
<b>2010</b>	273	254	300	296	336	329	453	383	357	377	339	295
<b>2011</b>	324	269	301	360	322	336	354	370	347	351	296	333
<b>2012</b>	297	204	276	277	321	322	366	339	341	299	292	319
<b>2013</b>	243	221	200	236	224	293	344	322	312	308	252	313
<b>2014</b>	235	225	261	254	260	311	302	306	317	347	280	286
<b>2015</b>	261	239	225	261	265	294	360	335	262	372		

**NB : En pourpre dans le tableau, estimations provisoires (remontées rapides extrapolées).**

**En violet, données dites "quasi-définitives" issues du BAAC (définitives à quelques unités près).**

**En noir, données BAAC définitives.**

## Hospitalisés au mois par mois sur 10 ans



	janv	févr	mars	avr	mai	juin	juil	août	sept	oct	nov	déc
<b>2006</b>	3 093	2 524	2 920	3 261	3 387	4 003	4 009	3 333	3 738	3 584	3 381	3 429
<b>2007</b>	2 857	2 628	3 037	3 305	3 265	3 576	3 796	3 326	3 414	3 359	3 015	3 037
<b>2008</b>	2 749	2 536	2 685	2 696	3 095	3 172	3 508	3 025	2 948	3 248	2 673	2 630
<b>2009</b>	2 348	2 110	2 580	2 735	3 162	3 238	3 338	3 127	2 921	2 911	2 549	2 304
<b>2010</b>	1 902	1 777	2 267	2 766	2 784	3 021	3 146	2 715	2 860	2 723	2 501	1 931
<b>2011</b>	2 142	1 978	2 232	2 614	2 726	2 614	2 659	2 540	2 715	2 745	2 319	2 395
<b>2012</b>	2 036	1 570	2 178	1 913	2 412	2 565	2 538	2 383	2 703	2 552	2 248	2 044
<b>2013</b>	1 757	1 561	1 657	1 999	2 008	2 466	2 852	2 459	2 456	2 447	2 092	2 212
<b>2014</b>	1 994	1 730	2 069	2 104	2 352	2 600	2 345	2 257	2 398	2 488	2 185	2 113
<b>2015</b>	1 816	1 594	1 814	2 138	2 245	2 616	2 668	2 332	2 342	2 257		

NB : **En pourpre dans le tableau, estimations provisoires (remontées rapides extrapolées).**

**En violet, données dites "quasi-définitives" issues du BAAC (définitives à quelques unités près).**

**En noir, données BAAC définitives.**